

Еволюцията в посткомунистическите страни: интерпретация от позициите на кооперацията

Николай Неновски¹
Димитър Ялнъзов

Резюме: Как ще се обяснят трудностите на бившите социалистически страни в началото на прехода? Защо някои страни постигнаха относително по-добри резултати (Балтийските и централноевропейските страни) от други (България и Румъния)? Защо през втората половина на 90-те години и особено непосредствено преди разширяването на ЕС, почти всички страни от бившия социалистически блок отбелязаха повече успехи? И как ще се обяснят проблемите, които настъпиха в новите страни членки след приемането им в ЕС и след като започнаха да пристигат евро фондовете? Накратко, основната *хипотеза*, която предлагаме като отговор на посочените въпроси, е следната: фазите на прехода, както и разнообразието в траекториите на посткомунистическите страни са резултат от различието в преобладаващите стратегически поведения. Това различие определя моделите на кооперация, а именно нейните два основни архетипа на „дилема на затворника” и „ловец на елени”, разгледани в специфичния исторически контекст на прехода, по страни и периоди. Посочените два архетипни социални модела от своя страна зависят от наличието на външни и вътрешни котви. Докато при *дилемата на затворника*, станала в модел на *тотална* социална размяна в условията на социална хетерогенност и нарушени информационни канали, печелившо се оказва да не кооперираш, в модела на *ловец на елени* (модел, в който съществува обща цел, общ проект), печеливши като цяло са кооперативните стратегии. Различните фази на прехода като цяло, като и на прехода по страни могат да се оприличат (апроксимират) с едната или другата игра – дилемата на затворника или ловецът на елени. Преминаването към кооперативната игра е резултат от наличието на вътрешни или външни котви. Така например в началото на прехода, когато нямаше ясна визия, когато изведнъж се появи мащабна разнообразие от икономически и социални актьори, и когато информационните канали от старата система се разрушиха, подходящ аналитичен модел е дилемата на затворника. И обратно, с течение на времето и най-вече, когато беше взето решение за приемане в Европейския съюз, започнаха да се отварят и затварят пред-присъединителни глави, т.е. появи се външна котва, подходящ за аналитични разсъждения е игровият модел на ловецът на елени.

JEL code: B52, P20, P30, P50

Key words: post communist transformation, cooperation, anchoring

¹ Настоящото изследване беше представено като доклад на конференцията „Bulgarie-Roumanie, trois ans après l'adhésion : quels modèles de capitalisme ?”, организирана от GERME (Université Paris Diderot) и СЕМІ (EHESS), 13 ноември 2009 г., Париж. В резултат от дискусиата на конференцията (най-вече коментарите и критиките от страна на Бернар Шаванс, Ерик Манин, Йоргос Ризопулос, Жельо Владимиров, Дорина Роска, Диана Поп, Петя Колева), както и вследствие на детайлните бележки от страна на Борис Гюров, настоящият вариант на статията беше значително преработен. Дискусиите с Киихиро Яги, Енрико Коломбато, Джовани Паванели, Михалис Псалидопулос и др. бяха също полза за изясняване и подобряване на идеи ни. Изследването бе започнато при престоя на Николай Неновски в Киото, Япония, февруари/март 2009 г., и завършено при престоя му в Торино, Италия, юни/юли 2009 г.

1

Как ще се обяснят трудностите на бившите социалистически страни в началото на прехода? Защо някои страни постигнаха по-лоши резултати (България и Румъния), а други – относително по-добри (Балтийските и централноевропейските страни)? Как ще се обяснят по-добрите резултати на почти всички страни от бившия социалистически блок във втората половина на 90-те години и особено непосредствено преди разширяването на ЕС? И как ще се обяснят проблемите, които настъпиха в новите страни членки след приемането им в ЕС и след като започнаха да пристигат евро фондовете? Какви могат да са причините за цикличността в развитието на отделните страни, за особения тип развитие в Русия, Украйна, Беларус и редица други бивши съветски републики? Изтеклите две десетилетия от разпада на социалистическия блок дават възможност за по-задълбочени отговори на поставените въпроси, за повече и по-задълбочени анализи. Пред тези години траекториите в развитието на страните се раздалечаваха и приближаваха, което даде възможност да се очертаят някои закономерности и групирания, които днес активно се анализират от икономистите и социалните учени (например изследванията в рамките на направлението *variety of transition*, в рамките на по-широката дискусия относно *variety of capitalism*).

Няма съмнение, че развитието на прехода, както и неговата ефективност, могат да се изследват в рамките на различни подходи и теоретични модели. В общи линии, обширната литература, посветена на прехода² използва добре познатия на икономистите неокласически модел на анализ (известен също като модел на разходи и ползи). В редица случаи, главно в последните години, неокласическият модел е разширен и обогатен с анализ на институциите, на политическите фактори, на началните условия, културните особености и други. Съществуват също така опити за емпиричен и иконометричен анализ на „неикономически фактори“, но често те се квантифицират в крайно опростен (бинарен) или, според нас, неясен и подвеждащ вид. Разбира се, появиха се публикации, които се опитват да преодолеят неокласическата парадигма, което вече само по себе си е интелектуално предизвикателство. Въпреки трудностите, нарастващото разнообразие от подходи дава възможност върху прехода да се погледне от различни страни, като всеки поглед носи някаква истина и някаква практическа полза. В този смисъл теоретичното разнообразие е обещаващо³.

2

В настоящата статия, споделяйки идеята за ползата от теоретичното и методологичното разнообразие, предлагаме нещо ново, а именно една ”игрова” интерпретация на прехода като цяло, както и на разнообразието в постсоциалистически траектории. Става въпрос за поглед от позициите на *кооперацията* като социален процес. Независимо, че често се отбелязва, а и изглежда очевидно, че успехите на дадена страна зависят от степента на кооперацията между икономическите агенти (граждани)⁴, и че колкото по-силна е общата цел на тези агенти (граждани), толкова по-силна е

² Ще използвам термина „преход” в неговото конвенционално разбиране, поради факта, че е придобило популярност, въпреки, че този термин не е най-подходящия, защото насочва към неправилното схващане на посткомунистическата еволюция като пределно *опростен и ясен преход*, като скок към предварително *познато* крайно състояние.

³ Ще споменем, без претенции за изчерпателност, разнообразните идеи относно посткомунистическата трансформация представени в Abdelal (2001), Aslund (2002), Beck and Laeven (2005), Colombatto (2002), Chavance (2008), Csaba (2007), Bohle and Greskovits (2007), Gaidar (2007), Marangos (2002), Olson (2000), Pejovich (2003), Polishchuk (2008), Sandholtz and Taagepera (2005), Bundjoulouf and Tchakalov, eds. (2008), Winiecki (2004) и др.

⁴ Често се говори за *социален капитал* и други.

кооперацията, *метафората за кооперацията* рядко е използвана при анализ на успехите и неуспехите на прехода. Разбира се, сами по себе си, процесите на кооперация отдавна са в ползрението на социалните науки, и изследванията върху кооперативното поведение са многобройни. Това което според нас липсва е именно прилагането на моделите на кооперацията (в рамките на големите игрови модели) върху прехода, или поне липсва във формата, в която предлагаме по-долу. Нещо повече, рядко е изследвана връзката между *социалната котва* (външна и вътрешна) и появата и развитието на кооперацията⁵. Разбира се, често се споменават някои конкретни примери като тези за ролята на валутния курс, еврото, или на самият ЕС като своеобразни котви, които „фиксира“ очакванията и поведението на икономическите агенти в бившите социалистически страни⁶.

Накратко, основната *хипотеза*, която предлагаме, е следната : фазите на прехода, както и разнообразието в траекториите на различните страни се обяснява с различието в преобладаващите стратегиите, с възможностите за появата на кооперативно поведение (в случая на в рамките на двете основни архетипни игри на „дилема на затворника” и „ловец на елени”). Кооперативно поведение от своя страна се определя от наличието на външни и вътрешни котви. Котвата се появява по различен начин, на най-често тази поява е следствие от криза. В кризата намират разрешение дълго време съществуващите конфликтни и като цяло некооперативни действия. Котвата дава възможност да се повиши настоящата (актуализираната) ценност на бъдещето, от тук и на кооперативните стратегии. Тя помага да се преодолее попадането в капана на „настоящото” и на некооперативността, ситуация добре позната на социалните учени (например Elster, 1993 [1989], p. 61).

Докато *дилемата на затворника*, е модел без обща цел или с крехка обща цел (да извършиш размяната), модел който лесно може да се превърне в модел на тотална размяна (било то икономическа, социална или символна), където печелившо се оказва да не кооперираш. В модела на *ловец на елени* съществува обща цел, общ проект, съществува състояние на зависимост (единият играч не може без другия при реализация на проекта), и тук като цяло печеливши са кооперативните стратегии. Конкретно в нашия случай отделните страни в различните фази могат да се апроксимират с едната или другата игра, а преминаването към кооперативната игра като резултат от появата и функционирането на котви. Така например в началото на прехода, когато нямаше ясна визия и общ план за прехода, когато изведнъж се появи мащабно разнообразие от икономически и социални актьори, и когато информационните канали от старата система се разрушиха, подходящ аналитичен модел е дилемата на затворника. И обратно, с течение на времето и най-вече, когато след кризи, беше взето решение за приемане в ЕС, и започнаха да се отварят и затварят пред присъединителни глави, (т.е. появи се външна котва), по-подходящ за аналитични разсъждения е игровият модел на ловецът на елени.

Накратко казано преходът е последователност от големи социални игри, последователност различна или обща за различните страни и в различни периоди от тяхното развитие.

⁵ Виж например за ролята на Европейския съюз като котва за прехода Ialnazov (2003), и Roland (2000) в рамките на политическата икономия на реформите. Виж също Tabellini (2007). Съществува литература в рамките на европейската проблематика (European conditionality), която също засяга въпросите за котвите.

⁶ Виж например Ialnazov (2003), Nenovsky (2009).

3

Да започнем с анализ на връзката между *кооперацията* и *успехите на реформите*. Теоретичните модели, а и емпиричните изследвания показват пряка положителна връзка между кооперацията⁷ (често се говори да социален капитал, за доверие и др.) в дадена социална общност или нация и успехите на тази общност или нация – било то икономически растеж, качество на живот, щастие и др. Когато в една нация кооперативните, добрите стратегии се появят и се докажат като печеливши, с времето те се приемат, интегрират от голямата част от икономическите актьори и стават част от играта, т.е. кооперацията започва да се сомовъпроизвежда. Обратното, колкото повече са конфликтите, където опортюнистичните и дефектиращите стратегии стават печеливши, толкова по-бързо те обхващат епидемично цялото общество и започват да се саповъпроизвеждат.

Дилемата на затворника е ситуация при която нормалният за икономическите актьори егоизъм, при липса на морални ограничения и подходящи институции, се превръща в опортюнизъм, който пронизва цялото общество, особено в периоди на трансформации (Elster, 1993 [1989], p. 77). Не случайно Адам Смит, редом с анализ на ефективността от егоизма, дава в отделна книга, и то не по-малка значима, своя интерпретация от необходимостта от морални, т.е. социални ограничения. При липса на ограничения се попада в съобразен *институционален капан*, добре познат, както от изследванията в институционалната икономика, така и от теоретичните и приложни разработки на руския учен Виктор Полтерович (2008)⁸. Изходът от този тип капани неизбежно е тясно свързан с появата на криза, която да „издърпа” или „избута” обществото от лошата динамика.

Горните разсъждения важат и за прехода, който може да се разглежда като *матрична игра*, чиято матрица на печалби/загуби е продукт на сложни процеси от икономически и политически интереси на различни по сила актьори. Наличието или липсата на кооперация е основен елемент от проблематиката за координацията и взаимодействието на икономическите актьори, която е основна за всяко общо икономическо действие и в това число с особена сила за реформите в бившите социалистически страни. Доколко ще се появят кооперативни или не кооперативни стратегии, доколко те ще станат печеливши зависи от институционалната среда, от матрицата на правилата (често наричана матрица на печалбите/загубите), в която са разположени играчите. Тази матрица се формира по сложен начин, тя разбира се не е екзогенно зададена, но за нашите аналитични нужди може да приемем, че в началния момент на прехода тя е дадена, *такава каквото е*. Приемането на дадеността на матрицата в даден момент, не отрича необходимостта да се анализира нейното формиране, и нейното разнообразие в различните страни (в което в крайна сметка се състои сложността на анализа).

4

Следващата аналитична стъпка в нашето изложение е връзката между появата на *кооперацията* и *съществуването на двата основни социални модела*. Проблемите на появата и устойчивостта на кооперативното поведение могат да се анализират в

⁷ В най-общ вид кооперацията може да се определи като „мобилизиране на ресурси от двама или повече индивиди с цел постигане на обща цел” (Gurov, 2007).

⁸ The “institutional trap” (*институционална ловушка*) is a stable but inefficient equilibrium of the system where the agents choose a norm of behaviour (institution) among numerous possibilities (see Polterovich, 2008).

рамките на два основни модела („ловец на елени” и „дилема на затворника”), две архитипни игри, които многократно са били обект на изследване като ситуации-типове на стратегически взаимодействия (виж за подробности Giugov, 2007). Двата типа игрови модели показват стратегическата взаимозависимост, която според основните характеристики на играта, изходи, интер-акции и други, води до съответно доминиране на кооперативните или не кооперативни стратегии. Доколкото ни е известно не са били използвани като „аналитични метафори” при анализа на реформите и прехода. Ще представим накратко двата типа игрови модела.

Ловецът на елени (социална ситуация, формулирана още от Жан Жак Русо през 1754 г.) е игра, при която съществува противоречие между, от една страна, голяма, но несигурна печалба ако кооперираш (хващаш елен, но си стоиш на определения ти ловен пост) и малка но сигурна печалба ако не кооперираш (хващаш заек, като напуснеш поста си), от друга страна. Матрицата на играта е построена така, че кооперативната стратегия се оказва печеливша (4,4) (гр.1). На графика 1 стратегиите на участник 1 са представени хоризонтално, а на участник 2 – вертикално, кооперативната стратегия е обозначена с *K*, а некооперативната с *NK*⁹. Ловецът на елени е игра с обща цел, общ проект (лов на елен), в ситуация на зависимост между участниците. При обвързващото споразумение, тя дава възможност да се достигне до кооперативна ситуация. Ще видим по-нататък че това *обвързващо споразумение* ще наречем котва, чиято задача е именно да създаде състояние на зависимост.

Графика 1 Ловец на елени: матрица на печалбите

		игрaч 2	
		K	NK
игрaч 1	K	4,4	0,2
	NK	2,0	2,2

Дилемата на затворника, многократно изследвана например от Джон Наш, е изключително популярен, архетип стратегическа игра, показващ трудностите за появата на общо действие, при наличието на стратегически взаимозависимости. Матрица е построена такъв начин че да покаже провала на кооперативното действие и сътрудничеството, защото това, което е индивидуално изгодно води до общ негативен резултат. Независимо от избора на другия участник, винаги е изгодно да дефектираш, т.е. да избягаш от кооперацията, да си опортюнист, ситуация (-4, -4), (гр. 2, обозначенията са като в предишната игра) Този игрови модел е характерен за различните видове размяна, exchange (било тя парична, икономическа, социална и

⁹ Играта е зададена в матрична форма, наречена нормална форма, където ходовете на играчите са приети за едновременни. Възможно е да се разпише и в тъй наречената разгърната форма (extensive form), като разклонения (trees), което би било по-близко до действителността (играчите играят последователно). В конкретния случай формата на играта не променя коренно нещата.

друга), в условията на риск и несигурност¹⁰. В тази нехомогенна, „разбъркана” и шумна среда се оказват печеливши „хищнически и експлоататорски” стратегии, в действителност хищническите стратегии съвпадат със стратегиите за оцеляване, да се защитаващ от експлоатация и да експлоатираш е едно и също¹¹.

Графика 2 Дилема на затворника: матрица на печалбите

		игращ 2	
		К	НК
игращ 1	К	-2,-2	-8,0
	НК	0,-8	-4,-4

Според компютърните симулации за стратегиите типове кооперативно и некооперативно поведение (направени в дисертацията на Борис Гюров, 2007), дилемата на затворника се оказва дълбока нестабилна игра, която има няколко басейни на привличане, докато ловецът елени, е значително по-стабилна игра и нейните басейни на привличане на индивидуалните стратегии (било то кооперативни или опортюнистични) са устойчиви. При *ловец на елени* е много вероятно да се появи кооперацията (ние говорим за котва). При ловецът на елени, хетерогенността на участниците (актьорите) не влияе съществено върху ефикасността на различните стратегии. Дори при наличието на шум кооперативните стратегии демонстрират добри резултати (според симулациите на Гюров). *Дилемата на затворника*, от своя страна, се оказва изключително нестабилна при хетерогенна среда и наличието на шум в комуникациите. Като цяло може да се приеме за емпирично установено, че: (i) наличието на общ проект (обща цел), (ii) липсата на шум и добри комуникации, както и (iii) участието на относително по-хомогенна структура, дават значително по-висока вероятност за появата на кооперацията, т.е. на по-добри икономически резултати.

5

Ако се върнем към проблематика на прехода, може да отбележим, че както *фазите на прехода* като цяло, така и траектории на отделните страни, могат да се оприличат (да се апроксимират, „приближат”), с посочените два типа игрови ситуации. Това оприличаване може да се направи само чрез отчитане на конкретната историческа ситуация. Така например началото на прехода може да се твърди, че прилича на състояние на дилема на затворника, че разпадът на относително хомогенно, социално униформено общество, общество с (наложен) общ проект (построяването на

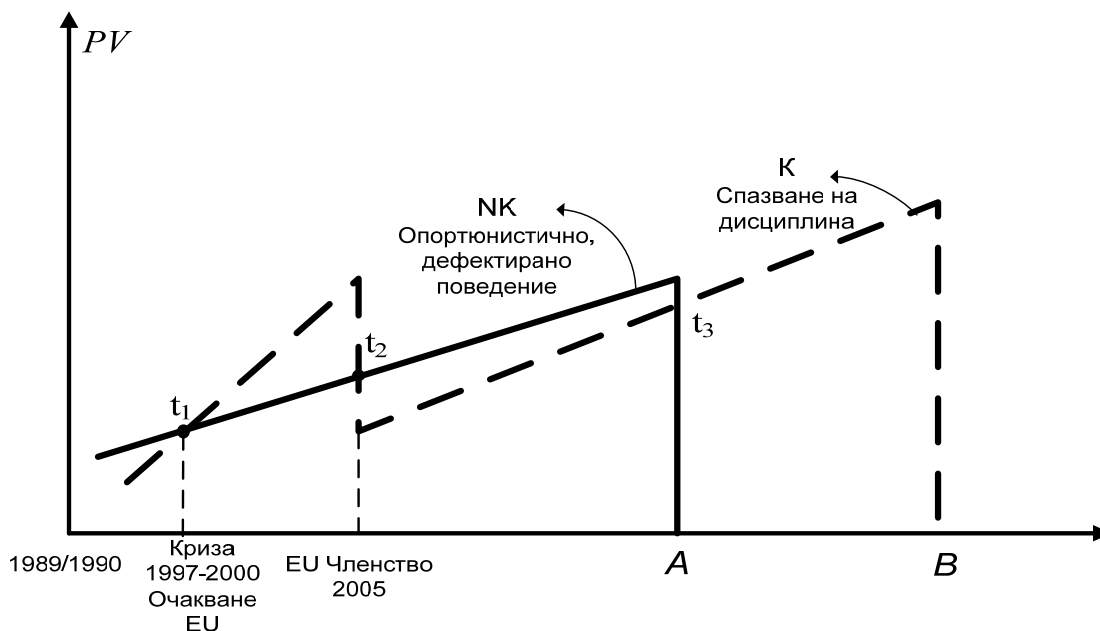
¹⁰ В последствие Axelrod (1984) развива своята теория за появата на кооперацията между егоисти в рамките на дилемата на затворника, чрез многократно повтаряне на стратегии – „танто за танто” (това е подобаващият превод според Борис Гюров). Редица автори, включително Гюров (2007), оспорват както методологията, така и резултатите на Акселрод, като показват че появата на кооперацията е значително по-сложен и комплексен процес.

¹¹ Може да се добави, че при дилемата на затворника в сила е процес на естествена селекция в настоящето, докато в конфигурацията на ловец на елени бъдещето има по-голямо значение, то играе ролята на котва.

социализма, проект, който с времето започна да се изчерпва). Общество с последващ бърз разпад, довел до силно нарастване на различията, както в материално, така и в професионално отношение, разпад, довел до състояние на тотална размяна (било то пазарна, било бюрократична). Това състояние може да се опише най-добре с дилемата на затворника. В първата фаза на прехода, либерализацията, хетерогенност, появата на нови и непознати за социализма актьори, модел на всеобща размяна, липса на ясен общ проект за бъдещето (всеки по своему разбираше обществото към което се отиваше, особено в някои от страните), именно това са типичните черти на „лошата форма“ на дилемата на затворника. Може да се прибави разрушаването на старите информационни структури, които не бяха заменени с нови, т.е. наличието на изключително висока шумова среда, липса на правила и др. В този период, настоящата (актуализирана) ценност на бъдещето е изключително ниска, а настоящето се цени изключително високо, т.е. предпочита се днес пред утре, и сега пред после, и то в много по-голяма степен.

Това е обяснението на факта, че некооперативните, опортюнистични стратегии доминират в периода до t_1 , илюстрирано на гр. 3. Но преди това малки пояснения по смисъла на гр. 3 където е показана еволюцията на настоящата (сконтирана) ценност PV на два бъдещи проекта A и B . Моделът представлява усложнение на модела на Jon Elster (1993 [1989]), pp. 60-62, за преходния период в България. Става въпрос за избор между A , краткосрочен, близък до настоящето проект, който по дефиниция дава по малко печалба, и B , отдалечен, дългосрочен проект, който носи по-голяма печалба (виж базовата логика в модела, представена в бокс 1). В модела полагаме краткосрочният проект A да представлява некооперативните, опортюнистични стратегии, докато B да представлява кооперативните стратегии.

Графика 3 Еволюцията на настоящата ценност (сконтирана ценност) в България

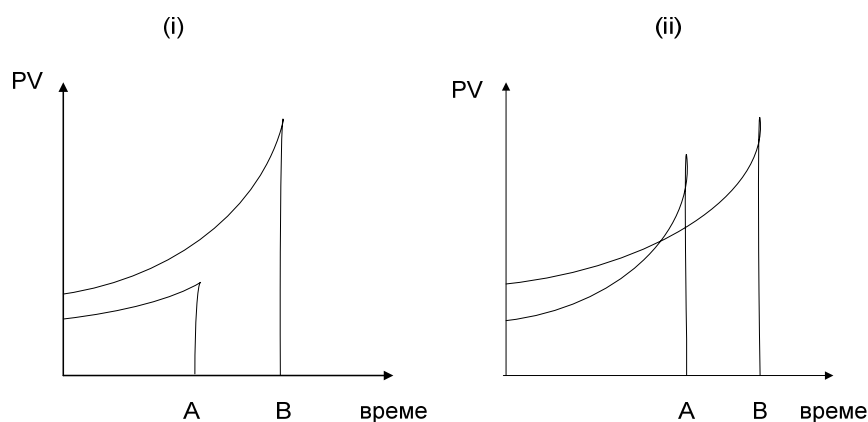


В динамичната среда на прехода, в резултат от определени събития или очаквания на събития, се наблюдава промяна в препрочитанията (сконтиращия фактор), промяна в PV на двата проекта, и начупване на линията било на кооперативното, било на некооперативното поведение. В случая сме илюстрирали една промяна в кооперативното

поведение, което води до неговата зигзагообразна траектория¹². Точките t_1 , t_2 , t_3 са моменти на смяна в очакванията на икономическите актьори по отношение на настоящата ценност на резултатите от тяхното кооперативно или некооперативно поведение. Както посочихме в началото на прехода, до t_1 , доминира опортюнистичното поведение ($NK > K$)¹³. Впоследствие в резултат от финансовата кризата и очакванията за членство в Европейския съюз, в участъка $t_1 t_2$ траекторията на кооперативната настояща ценност е над траекторията на некооперативната настояща ценност ($K > NK$). Третият участък, за който ще стане въпрос по-нататък, а именно няколко години след членството в Европейския съюз (след t_2), има индикации, че отново дефектиращите и опортюнистични стратегии вземат връх.

Бокс 1

Графика 4. Модел на Джон Елстер (Elster (1993 [1989]), pp. 60-62))



Изборът между двата проекта А (краткосрочен) и В (дългосрочен) се извършва в момента, в който А е на разположение. В конфигурация (i) се вижда, че колкото по-далеч във времето е проектът, толкова по-голяма е неговата настояща ценност. Предпочитанията на актьора в определен момент са резултат от избора между PV_B и PV_A . В конфигурация (i) настоящата ценност на бъдещето намалява с постоянен темп, т.е. отношението между ценността на бъдещето и настояще във всеки един момент е еднакво (става въпрос за експоненциална функционална зависимост). Изборът и предпочитанията са стабилни във всеки момент. По-друг начин стоят нещата в конфигурация (ii), настоящата ценност на бъдещето намалява първо бързо, а после бавно, като се наблюдава инверсия в предпочитанията в близост до точка А (става въпрос за хиперболична функционална зависимост). Въпреки, че логиката и рационалността диктува да се избере по-интересния проект В, в последния момент преди точка А, актьорът променя предпочитанията си, и избира проект А. Това пречупване на избора става в резултат на слабостта на волята и неспособността да контролираш избора си.

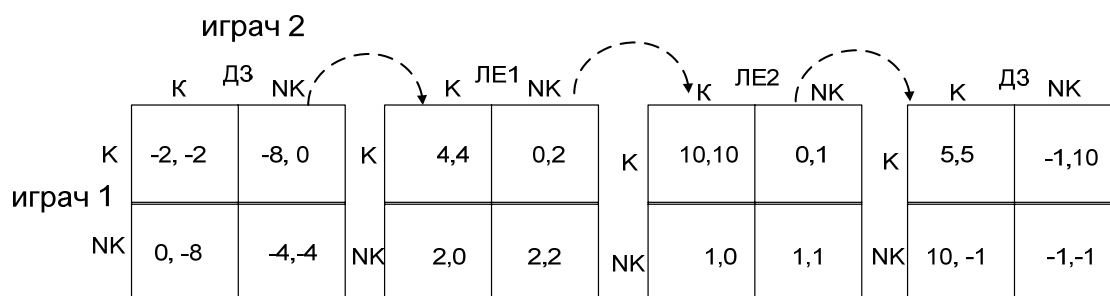
6

Възможно е разказаната по-горе история да бъде илюстрирана по-друг начин. Става въпрос за представянето на прехода като последователност от матрици на двата архетипа игри – дилема на затворника и ловец на елени, гр.4.

¹² Н графика 3 ние „начупваме“ кооперативната стратегия, но е възможно да се „начупи“ не кооперативната, като в действителност това става едновременно. В случая става въпрос за графично опростяване, като основното е да се покаже нестабилността във времето при избора между кооперативната и некооперативната стратегия.

¹³ В този тип среда (матрицата на дилемата на затворника) не-кооперативните, дефектиращи и опортюнистични стратегии са изключително печеливши, което се демонстрира от многобройните примери от практиката (например Яковлев, 2005). Несъмнено отделните страни в различна степен, и с различна продължителност, прекараха в това първоначално състояние на дилема на затворника.

Графика 4 Преходът видян като еволюция на матрицата на играта



Както вече посочихме началните години на прехода могат да се опишат с матрицата на дилема на затворника (ДЗ1), на гр.4 това е представено в първата матрица от поредицата. Матрицата е построена така, че да показва общия спад на доход и благосъстояние след разпада на плановата икономика, тя представлява дилема на затворника с отрицателни резултати от играта (-). Неминуемо последва *криза*, защото не се създаваше стойност, а това което се преразпределяше драстично намаля. Периодите на кризите, като цяло, се появиха в средата на 90-те години¹⁴. Финансовата криза в България през 1996/1997¹⁵, както и появата на възможността за членство във ЕС доведе до изместване на цялата матрица в положителна посока (+), за нейното „повдигане”. Създаде се възможност за радикална смята на характера на играта, тя се трансформира в ловец на елени (ЛЕ1), появи се общ проект, нарастна настоящата ценност на бъдещето. Членството в ЕС се разглеждаше повече като възможност за повече и по-равномерно разпределени ползи за гражданите (поне такива бяха очакванията на болшинството от тях). Очакваше се всеки да получи нетна печалба, а не да се прехвърлят загуби върху болшинството от гражданите, както беше в началото на прехода. Тези очаквани печалби се разглеждаха не само като материални стимули, но и като потенциални възможности за пътуване, работа и като цяло за общо повдигане на нивото на живот. С други думи появи се общ и разбираем за актьорите проект, цел, създаде се състояние и чувство на взаимозависимост. ЕС като проект фокусира очакванията и действията на преобладаващата част от населението. Както е известно именно *очакванията* са и основния двигател на поведението на социалните актьори.

На гр. 4 кооперативното решение, игрови изход (4,4) стана привлекателно, а окончателно това се затвърди в ЛЕ2. В случая след като матрицата на печалбите така се трансформира за да направи кооперативното решение още по привлекателно (10,10), чрез налагане на ограничения на некооперативните поведения, било то чрез увеличаване на ползите ако кооперираш, ако не лъжеш (увеличаване на еврофондовете), увеличаване на загубата ако си опортюнист, ако лъжеш (наказание например чрез спиране на фондовете). Това се отрази на параметрите в конфигурациите, игровите изходи (0,1), (1,0), както и на гарантираната печалба при опортюнизъм (1,1).

¹⁴ Виж Nenovsky (2009), а по конкретно за банковите кризи виж Barisitz (2008).

¹⁵ Виж Berlemann and Nenovsky (2004).

Но както е известно историята не спира. В следствие веднага след членството в ЕС, силата и притегателността на общия проект намаля (и дори изчезна), а еврофондовете създадоха предпоставки за нова социална диференциация (неравномерност на разпределяне на печалбите) и формиране на групи за тяхното присвояване. Това беше в противоречие с егалитарните настроения от социализма, и с разочарованията от първите години на преход, когато незаконно се натрупаха и присвоиха богатства от малък кръг лица. От тук се обяснява и новият цикъл от проблеми, които се появиха веднага след членството в ЕС (за илюстрация, проблемите на унгарската икономика), както и на цялостното забавяне на темповете на икономически растеж. Икономиката на новите членки отново навлезе (бифуркира) в матрицата (разбира се нова) на дилемата на затворника. На гр 4 това е илюстрирано от последната матрица Д32, където привлекателността на кооперативното решение намаля (5,5), а това да лъжеш стана значително по привлекателно, игрови изходи (-1,10), (-10,1).

Глобална криза създава предпоставки както за нов проект, излизане от кризата, така и за тотален разпад, когато опортюнистичното поведение може да вземе връх. Априори не е възможно да се определи посоката на траекторията на ЕС. Необходимостта от нов проект, от *нова котва* е повече от ясна.

7

Макар и не в напълно хронологичен вид, третата стъпка на анализа е изясняване на връзката *между кризата, котвата и кооперацията*. Идеята за нуждата от общият проект е много близко до идеята за *котвата*¹⁶ за *закотвянето (anchoring)*, която като правило се появява след криза. Нека по-подробно да видим посочените връзки. Какво представлява котвата, какви са нейните функции и какви са начините за нейната поява?

Котвата може да се разглежда като социален институт, или правило, което изпълнява ролята на координационен механизъм на очакванията, интересите и поведението на актьорите¹⁷. Тя намалява шума и подобрява движението и обработката на информацията. Котвата дава възможност да се излезе от лошата динамика на матрицата на дилемата на затворника, продукт от некооперативно поведение и да стимулира преминаването към състояние на кооперация (ловец на елени). Котвата е механизъм, който променя условия и възможностите на играта (нейната матрица), а също така създава стимул за промяна на предпочитанията и желанията на актьорите, като по този

¹⁶Дефиницията за котва позволява да се направят редица аналогии, тук ще си позволя да цитирам тази дефиниция: „Котвата (морска) е тежък предмет, в днешно време изработван най-често от метал, служещ за временно закрепване на плавателен съд към морското или речно дъно чрез въже или котвена верига в определена точка. Котвите могат да се разделят на два основни класа: постоянни и временни. Предназначението на котвите е да противостоят на силите стремящи се да преместят кораба привързан към тях. Има два начина, по които котвите изпълняват функцията си – чрез собствената си маса и чрез силата на зацепване за морското дъно. Макар, че изглежда логично да мислим, че основните сили стремящи се да преместят кораба (респективно котвата) са вятърът и теченията, практиката показва, че основен проблем за котвите е вертикалното движение на кораба, предизвикано от морското вълнение. Увеличаването на масата на котвата е решение, което не е приемливо, особено за товарните кораби (това е излишен товар), освен това увеличената маса на котвата изисква и по-големи съоръжения за нейното вдигане и спускане, по-сложни операции и т.н. – затова вниманието на конструкторите на съвременните котви е насочено към усъвършенстване на формата, а за моряците е важно да използват максимално комбинацията от техника на отдаване на котвата и форма на котвата за достигане на оптимална ефективност” <http://en.wikipedia.org/wiki/Anchor>.

¹⁷ Аналитичните разсъждения върху котвата и закотвянето (anchoring) могат да се направят и в рамките на подхода на социалната психология, Social Judgment Theory (Muzafer Sherif, Daniel Taub and Carl Hovland), виж, http://www.brocku.ca/MeadProject/Sherif/Sherif_1958b.html

начин създава основните елементи за действие, поведение от нов тип. В този смисъл, тя отговаря на общата причина за промяна в действието, добре описани в модела на Джон Елстер (Elster, 1993 [1989]; р. 27)¹⁸. Така обществото е издърпано от старата „оптимална“ ситуация, и е преодолян капан на „локалния максимум“, от където *иначе* не би могла да се излезе, защото малките стъпки не позволяват да се премине отсечката на спад. Както посочихме, ролята на котвата, чрез промяната на ограниченията и на препрочитанията, е да увеличи ценността на бъдещето, да удължи времеви хоризонт на икономическите актьори. Това удължаване на хоризонта върви ръка за ръка с появата кооперативните стратегии, и нарастване на тяхната доходност или очаквана доходност.

Освен, че създава прозрачност, друга от основните характеристики на котвата е ролята и на „*връзване на ръцете*“, „*изгаряне на мостовете*“, на преодоляване на феномена на „слабостта на волята“, състояние типично за нестабилни общества каквито са преходните. Джон Елстер нарича това рационалност от втори ред („second best rationality“), когато актьорът е способен да държи сметка за слабостта на волята си и предварително да предвиди ограничения на собственото си поведение (Elster, 1993 [1989]; р. 46). Примерите тук мога да са многобройни. Такива биха били примерите от монетарната практика на преходните икономики, ще отбележим приемането на режим на легално фиксиран валутен курс, в режим на паричен съвет, когато Централната банка легално се ограничава да отпуска пари на бюджета и рефинансира търговските банки. Подобен тип, но не така всеобщ (защото не се приема директно от всички агенти) е и една стабилизационна програма на МВФ, или критериите от Маастрихт за членство в еврозоната и др. Подобен механизъм на рязане на мостовете са общите пари, например еврото и др.¹⁹

В същата насока на мисли котвите могат да се разграничат на *вътрешни и външни*, ендогенни и екзогенни, въпреки, че разграничаването тук е условно и е нужен значително по-задълбочен анализ. По нататък, и сходно с казаното, от важно значение е механизмът на появата на котвите, грубо казано става въпрос дали те са спонтанен резултат от взаимодействието на многобройни актьори или планирани предварително от основни водещи актьори. Като цяло обаче истината е по-средата, а практиката доказва, че в повечето случаи е нужна криза, за да се появи котва която да стабилизира, да издърпа обществото от не кооперативното и конфликтно състояние. Кризата променя матрицата на старата игра, като я прави отрицателна, като я издърпвайки я надолу (-). От своя страна новата котва създава очаквания за нова положителна матрица (+), в която се очаква болшинството, ако не всички да спечелят. Така, както кризата, така и котвата дава възможност за промяна в играта, в нашия случай от дилема на затворника към ловец на елени, или с други думи от опортюнизъм към кооперативност²⁰.

¹⁸ По подобен начин може да се разсъждава посредством традиционния микроикономически модел на оптимизация, при който общата причина (котвата) промяна както бюджетното ограничение, така и/или кривата на препрочитанията, на полезността. В случай този случай котвата, причината, „издърпва“ целия модел, цялата оптимизационна схема, било заедно – ограничението и препрочитанията, било чрез вътрешни причинно следствени връзки между тях.

¹⁹ Рядко обаче котвите се анализират сами по себе си, а изграден аналитичен апарат за анализ на котвите отсъства. Външните котви, рядко са били анализирани (Ialnazov, 2003, Abdelal, 2000), въпреки, че споменавани (Roland and Verdier, 1999, Berglöf and Roland, 1997) и като цяло не будят изненади.

²⁰ Сходна аналитична схема, но в рамките на анализа на промяната на паричния режим, е представена в Nenovsky and Rizopoulos, 2003, 2004.

И така в *най-общ вид, моделът*, който представяме, неговите причинно следствени връзки, както и преходът като хипотетична промяна на различни игрови типове, може да се обобщи чрез следната гр. 5.

Графика 5 Причинно-следствени връзки в модел на еволюция на прехода



В началото на прехода предпочитанията и ресурсните възможности (мощен икономически спад и бързо социално разслоение) доведоха икономиката в състояние на тотална дилема на затворника (модел на тотална, генерализирана размяна), където некооперативните стратегии се оказаха печеливши. Това доведе до криза, която заедно с политическото решение за разширяването на Евро съюза, изиграха ролята на котви (връзващи ръцете, преодоляващи слабостта на волята), които превърнаха играта в ловец на елени. Бяха извършени редица институционални реформи. Това от своя страна промени както предпочитанията на икономическите актьори, така и техните настоящи и потенциални ресурсни възможности (евро фондовете са основен компонент). След определен период на адаптация се възпроизвежда отново състоянието на дилема на затворника, силата на котвата намалява, борбата за новите ресурси се увеличава, и в крайна сметка отново некооперативните стратегии стават относително по-прилагателни.

Това е грубо казано диалектиката на еволюцията на икономиката видяна през призмата на двата ахретипа игри. Ясно е, че предложения модел трябва да се контекстуализира и историцизира според изучавания времеви отрязък или страна. Това може да се отрази както в дефинирането на играчите (индивиди, групи, елити, политически партии и др.), така и по отношение на матрицата на печалбите (печалби, загуби, наказания, поощрения), или пък по отношение на информационните канали. Само по себе си това е трудна задача, и изисква съчетание на знанията на историка и „широкия“ социален учен, с уменията това знание да се концептуализира и вгради в определени теоретични модели (в случая теорията на игрите).

Сега, разбира се, остават много нерешени и спорни въпроси. Първо, ясно е, че матрицата на играта, както и илюстрациите, които предлагаме в случая са зададени от нас, тя е опростен пример, докато в живота структурата на матрицата е ендегенна, тя е продукт на самата еволюция. Второ, не е решен въпросът доколко кризата води до по-

добро или по-лошо състояние на икономиката, т.е. дали тя винаги има благоприятен стимулиращ ефект. Трето, не е изяснено дали кооперацията само по-себе си винаги е положителен феномен. Четвърто, докато логическата последователност от дилема на затворника към ловец на елени като че ли изглежда по-изяснена, не са толкова ясни механизмите на обръщане на махалото от ловец на елени в дилема на затворника. Накрая, не е ясно какви са възможностите за квантификация и емпирична проверка на предложената схема.

Посочените проблеми са само част от възможните бъдещи анализи. Напълно наясно сме с ограниченията на представения теоретичен модел. Целта ни беше да покажем, че *метафората на кооперацията* дава добри аналитични възможности за анализ на трансформиращите се икономики и би трябвало да се задълбочи и разшири нейното приложение.

Библиография

Abdelal, R. (2001). National purpose in the world economy. Post-soviet states in comparative perspective, Cornell University Press.

Axelrod, R. (1984). The Evolution of Cooperation, New York: Basic Book

Aslund, A. (2002). Building capitalism. The transformation of the former soviet bloc, Cambridge University Press.

Barisitz, S. (2008). Banking Transformation (1989-2006) in Central and Eastern Europe – with Special Reference to Balkans, Bank of Greece, Working Paper, no. 78.

Beck, TH., L. Laeven. (2005). Institution Building and Growth in Transition Economies, World Bank Policy Research Working Paper, no. 3657.

Berglöf, E., G. Roland (1997). *EU as an Outside Anchor*, Swedish Government Commission on the Consequences of Eastern Enlargement of the European Union

Berlemann B, N. Nenovsky (2004). Lending of First Versus Lending of Last Resort: The Bulgarian Financial Crisis of 1996/1997, Comparative Economic Studies, vol. 46, no 2, pp. 245-271.

Bohle, D., B. Greskovits (2007). The State, Internationalization, and Capitalist Diversity in Eastern Europe, Competition and Change, vol. 11, no 2, pp. 89-115.

Bundjulov, A., I. Tchakov, I., eds. (2008) Networks of transition. What really happened in Bulgaria after 1989, East-West, Sofia [Бунджулов, А., И. Чалъков, изд. (2008). Мрежите на прехода. Какво всъщност се случи в България след 1989 г., изд. Изток-Запад, София].

Colombatto, E. (2002). Is there and Austrian Approach to Transition?, Review of Austrian Economics, Vol. 1, No 15, pp. 61-74.

Chavance, B. (2008). Formal and Informal Institutional Change: the Experience of Post socialist Transformation, The European Journal of Comparative Economics, vol. 5, no.1, pp.57-71.

Csaba, L. (2007). The New Political Economy of Emerging Europe, L. Csaba. Akadémiai Kiadó/Kluwer, Budapest.

Elster, J. (1993 [1989]). Come si studia la società. Una “cassetta degli attrezzi” per le scienze sociali [Nuts and Bolts for the Social Sciences], il Mulino, Bologna

Gaidar, E. (2007). The ruin of the empire. Lessons for today Russia, Moscow [Гайдар, Е. (2007). Гибель империи. Уроки для современной России, РОССПЭН, Москва].

Gurov, B. (2007). Patterns actionnels et interactionnels dans la coopération bilatérale modélisée, Thèse de doctorat en sociologie d’Aix-Marseille 1, Aix en Provence.

Ialnazov, D. (2003). Can a country extricate itself from its post-socialist trajectory? The role of external anchors in Bulgaria, Comparative Economic Studies, no 10, pp. 85-103.

Kirov, J. (2009). Foreign Law Between “Grand Hazard” and Great Irritation: The Bulgarian experience after 1878, Theoretical Inquiries in Law, Vol. 10, No 2, pp. 699-722.

- Kornai, J. (2000). What the Change of System From Socialism to Capitalism Does and Does Not Mean, *Journal of Economic Perspectives*, vol. 14, No 1, pp. 27-42
- Marangos, J. (2002). A political economy approach to the neoclassical model of transition, *American Journal of Economics and Sociology*, vol. 61, no 1, pp. 259-276.
- Nenovsky, N. (2009). Monetary Regimes in Post-Communist Countries: Some Long-Term Reflections, *Agency for Economic Analysis and Forecasting WP 2009 No 2*.
- Nenovsky N., Y. Rizopoulos (2003). Extreme monetary regime change. Evidence from the Currency Board introduction in Bulgaria, *Journal of Economic Issues*, 2003, vol. XXXVII, N4, December, pp. 909 – 941
- Nenovsky N., Y. Rizopoulos (2004). Peut-on mesurer le changement institutionnel du régime monétaire ?, *Revue d'économie financière*, vol. 75, pp.17-36.
- Olson, M. (2000). Power and prosperity. outgrowing communist and capitalist dictatorships, New York, Basic Books.
- Pejovich, S. (2003). Understanding the Transaction Costs of Transition: It's the Culture, Stupid, *The Review of Austrian Economics*, vol. 16, N 4, pp. 347-361.
- Polishchuk, L. (2008). Misuse of Institutions: Patterns and Causes, *The Journal of Comparative Economic studies*, vol. 4, pp. 57-80.
- Polterovich, V. (2008). Institutional trap, *The New Palgrave Dictionary of Economics*, second edition
- Roland, G. (2000). *Transition and Economics: Politics, Markets, and Firms*, The MIT Press
- Roland, G., Th. Verdier (1999). Law Enforcement and Transition, WDI Working paper N 262
- Sandholtz, W, R Taagepera 2005, "Corruption, Culture, and Communism," *International Review of Sociology/Revue Internationale de Sociologie* Vol15 No1, pp109-131
- Tabellini, G. (2007). The Scope of Cooperation: norms and incentives, IGIER Working Papers, No 328
- Winięcki, J (2004). Determinants of Catching Up or Falling Behind: Interaction of Formal and Informal Institutions, *Post-Communist Economies*, v.16, no 2, pp. 137-152.
- Yakovlev, A. (2006). Agents of modernization, HSE, Moscow [Яковлев, А. (2006). Агенты модернизации, изд. ГУ ВШЭ, Москва]

Биографична справка: Професор д.ик. н. Николай Неновски е преподавател по теория на парите и международни финанси в Университета за национално и световно стопанство, асоцииран професор в Университета в Орлеан, Франция и Университета в Торино, Италия. От Работил е в изследователските отдели на БНБ (от 1997 г.), а в периода 2002 г. – 2008 г. е бил член на Управителния съвет на БНБ. Автор на няколко книги на български език, между които „Търсенето на пари в трансформиращите се икономики” (1998), „Свободните пари. Въпроси на икономическата теория” (2001), „Паричният ред. Критика на теорията на парите” (2007) и други.

Адрес за кореспонденция: nenovsky@gmail.com

Биографична справка: Доцент доктор по икономика Димитър Ялнъзов е преподавател по институционална икономика в Университета в Киото, Япония. През 2004 г. е бил гост професор в Университета Денис Дидро в Париж, Франция. През последните 2-3 години е изнасял лекции по икономическата трансформация в бившите социалистически страни във Университета Фудан в Шанхай, Китай, Националния Университет на Лаос, Академията за Икономически Науки в Букурещ, Румъния, и Университета Колидж Дъблин, Ирландия. Автор на редица публикации на български, японски и английски езици.

Адрес за кореспонденция: ialnazov@econ.kyoto-u.ac.jp